



NHLOKOMHAKA: XIBUKWANA KUYA HI XIYENGE XA 14 XA  
NAWU WO FIKELELA MARUNGULA, YA NOMBORO 2 YA 2000

NOMBORO YA MPFUXETO: 04

N'WINYI WA TSALWA: MUFAMBISI NKULU WO  
AVELANA VUKORHOKERI

SIKU RO  
SUNGULA KU  
TIRHA

MUTSARI: NDZAWULO YA TIRHEKHODO TA BINDZU

(1) PDU yi Kamberiwile

(3) N'WINYI

(4) PFUMELERIWILE HI:

Mininjhere yo Tumbuluxa Pholisi

Muofisiri Nkulu wa Thekinoloji  
ya Marungula

Mufambisi Nkulu

## TAFULA RA VUNDZENI

1.	NXAXAMELO WA XIHLAMUSELA-MARITO NA MINKOMISO .....	2
2.	MANGHENELO.....	3
3.	VUKONA BYA XIBUKWANA LEXI .....	3
4.	MITIRHO NA XIVUMBEKO XA RAND WATER.....	3
5.	VUXOKOXOKO BYA VUTIHLANGANISI BYA MUOFISIRI WA MARUNGULA.....	4
6.	XILETELO XA MULAWURI WA MARUNGULA .....	6
7.	HILAHA U NGA FIKELELAKA TIRHEKHODO LETI KHOMIWEKE HI RAND WATER....	8
8.	VUXOKOXOKO BYA WENA.....	10
9.	KU LANGUTISA XIKOMBELO .....	16
10.	TIRHEKHODO LETI KUMEKAKA XIKAN'WE-KAN'WE .....	17
11.	TIRHEKHODO LETI FANELEKE KU KOMBERIWA XIMFUMO .....	18
12.	NDLELA YO LULAMISA EKA KU ALERIWA.....	19
13.	VUKORHOKERI LEBYI NGA KONA .....	19
14.	KU NGHENELELA KA VAAKI .....	20
15.	TIRHEKHODO LETI NYAMALELEKE .....	20
16.	KU LAHLIWA KA TIRHEKHODO .....	21
17.	PFUXETA.....	21
18.	VUKOMBI.....	21
19.	RHEKHODO NA KU HLAYISA DATARA.....	21
20.	MATIMU YO CINCA TSALWA .....	22

## 1. NXAXAMELO WA XIHLAMUSELA-MARITO NA MINKOMISO

THEMA/ XIHLAMUSELA- MARITO	NHLAMUSELO
<b>Nawu</b>	Promotion of Access to Information Act No. 2 of 2000 (Nawu wo Tlakusa ku Fikelela Marungula ya nomboro 2 ya 2000)
<b>“CE”</b>	Mufambisi Nkulu
<b>“DIO”</b>	Xandla xa Muofisiri wa Marungula
<b>“DTI”</b>	Thekinoloji ya Dijitali na Marungula
<b>“IO”</b>	Muofisiri wa Marungula
<b>“PAIA”</b>	Nawu wo Tlakusa ku Fikelela Marungula ya nomboro 2 ya 2000 (tanihi leswi ya nga cinciwaka nkarhi na nkarhi)
<b>“POPIA”</b>	Nawu wa Nsirhelelo wa Marungula ya Vuwena wa 4 wa 2013;
<b>“Mulawuri”</b>	Mulawuri wa Marungula
<b>“Rand Water”</b>	<ul style="list-style-type: none"> <li>i. Huvo ya vufambisi leyi tumbuluxiweke kuya hi Xiyenge xa 28 lexi hlayiwaka na Xiyenge xa 84 xa Nawu wa Vukorhokeri bya Mati; na ha</li> <li>ii. Xin'we xa Swiyenge swa huvo ya vufambisi lexi hlamuseriweke eka (i) laha henhla: <ul style="list-style-type: none"> <li>a) Rand Water Services (Pty) Ltd;</li> <li>b) Rand Water Foundation (Pty) Ltd;</li> </ul> </li> </ul>
<b>“Nawu wa Vukorhokeri bya Mati”</b>	Nawu wa 108 wa 1998.

## 2. MANGHENELO

- 2.1. Xibukwana lexi xa PAIA (“Xibukwana”) xi kandziyisiwile kuya hi Xiyenge xa 14 xa Nawu wo Tlakusa ku Fikelela Marungula wa 2 wa 2000.
- 2.2. PAIA xi nyika masungulo ya swihlawulekiso swa Xiyenge xa 32 xa Vumbiwa lexi nyikaka mfanelo wo fikelela marungula laya nga le mavokweni ya Mfumo na marungula laya nga le mavokweni ya munhu un’wana laya faneleke ku sirhelela mfanelo wihi na wihi.
- 2.3. Xikongomelo xa PAIA i ku vumba mfuwo wo va erivaleni na vutihlamuleri eka swiyenge swa mani na mani na swo tiyimela hi ku nyika munhu wihi na wihi mfanelo wo fikelela marungula ku endlela ku tirhisa no sirhelela timfanelo hinkwato hilaha swi lavekaka hakona.
- 2.4. Xikongomelo xa xibukwana lexi i ku veka maendlelo laya faneleke ku landzeleriwa na endlelo leri faneleke ku fikeleriwa hi mani na mani (“mukomberi”) ku kombela ku fikelela tirhekhodo leti nga le hansi ka kumbe ehansi ka vulawuri bya Rand Water.

## 3. VUKONA BYA XIBUKWANA LEXI

- 3.1. Xibukwana lexi xi nga kumiwa eka webusayiti ya hina eka [www.randwater.co.za](http://www.randwater.co.za) kumbe hi ku kombela khopi hi imeyili kusuka eka Muofisiri wa Marungula kumbe Xandla xa Muofisiri wa Marungula. Xibukwana xi nga tlhela xi kumeka eka Mulawuri wa Marungula.

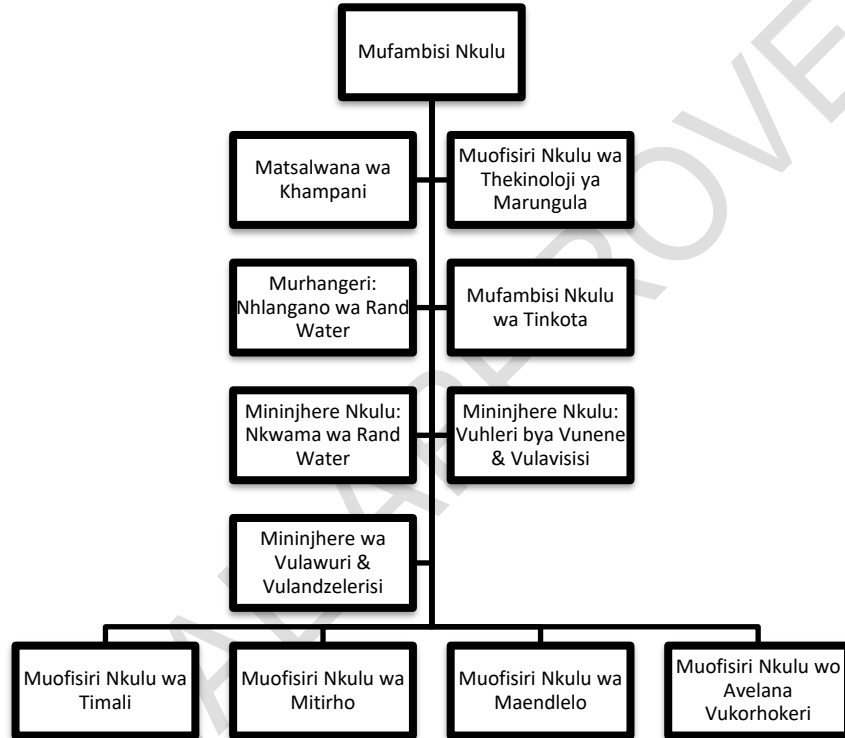
## 4. MITIRHO NA XIVUMBEKO XA RAND WATER

### 4.1. MITIRHO

- 4.1.1 Xikongomelo nkulu xa Rand Water i mphakelo wa mati ya kunwa hi xitalo na vukorhokeri bya nkululo eka tindhawu leti pasisiweke hi yona kuya hi Nawu wa Vukorhokeri bya Mati.
- 4.1.2 Ku engetela eka vukorhokeri bya yona bya nkoka, Rand Water yi pfumeleriwele ku phakela migingiriko yin’wana ya vumbirhi naswona yi ngenisa xandla xa nkoka eka

nkululo, ku nghenelela eka miganga na migingiriko yin'wana leyi kongomeke eku seketeleni no tiyisisa vuswikoti bya valawuri va vukorhokeri bya mati na swiyenge eku nyikeni vukorhokeri bya mati lebyi nga durheki, bya kahle no koteka eka tikhasimende.

#### 4.2. DAYAGIRAMU YO YIMELA XIVUMBEKO



#### 5. VUXOKOXOKO BYA VUTHLANGANISI BYA MUOFISIRI WA MARUNGULA

5.1 Hi kuya hi Nawu, Mufambisi Nkulu, kumbe muofisiri wo ringana, wa huvo ya vaaki u na matimba yo va Muofisiri wa Marungula. Vuxokoxoko bya Muofisiri wa Marungula wa Rand Water hi lebyi landzelaka:

The Chief Executive

Kherefu ya Ndhawu: 522 Impala Road  
Glenvista  
JOHANNESBURG  
2058

Khrefu ya Poso: P O Box 1127  
JOHANNESBURG  
2000  
Nomboro ya +2711 682 0911  
Riqingho:  
Nomboro ya +2711 682 0444/0555  
Riqingho ra fekisi:  
Imeyili: [PAIA@randwater.co.za](mailto:PAIA@randwater.co.za)

5.2 Kuya hi Xiyenge xa 17 (3) xa PAIA na Xiyengee xa 56 xa POPIA, Mufambisi Nkulu, u nyikiwile matimba na mitirho kuya hi Milawu hi yimbirhi eka vatrhi lava nga ta endla mitirho ya Xandla/Swandla swa Muofisiri wa Marungula:

Muofisiri Nkulu wo Avelana Vukorhokeri	Marungula hinkwawo eka Rand Water Group
Murhangeri: Nhlangoano wa Rand Water	Vulavisi hinkwabyo (Endeni na le Handle)
Muofisiri Nkulu wa Timali	Marungula hinkwawo laya fambelanaka na swiyenge swa Mati, kuya hi leswi hlamuseriweke.
Mufambisi Nkulu	Rand Water Services (Pty) Ltd
Mininjhere Nkulu: RWF	Nkwama wa Rand Water

5.3. Marungula ya minkwama yimbirhi yo vuyeriwa ya vatrhi (ku nga, Nkwama wa Mpfuno wa swa Rihanyo, Nkwama wa Vuvekisi hi vatrhi) swi le rivaleni leswaku a yi katsiwi ku suka eka xikopu xa xibukwana lexi

5.4 Mufambisi Nkulu i huvo yale ndzeni ya swikombelo ya swiboho hinkwaswo swa matimba eka timhaka ta PAIA. Swivilelo swa le ndzeni swi fanele ku kongomisiwa eka Muofisiri wa Marungula eka [PAIA.Appeal@randwater.co.za](mailto:PAIA.Appeal@randwater.co.za).

5.5. Xivilelo xa le ndzeni kumbe xivilelo eka Mulawuri xi nga endliwa ehenhla ka xiboho xihhi na xihhi xa Muofisiri wa Marungula, na endlelo (ku katsa nkarhi) wo endla xivilelo xa le ndzeni swi hlamuseirwa eka Ndzimana ya 1 ya Xiphemu xa 4 xa PAIA.

5.6. Xikombelo ekhoto xi nga endliwa ehenhla ka xibofo xa xivilelo xa le ndzeni.

5.7. Loko xivilelo xa le ndzeni, xivilelo eka Mulawuri wa Marungula kumbe xikombelo eka khoto xi endliwa ehenhla ka ku nyikiwa ka xikombelo xo fikelela rhekhodo, ku fikelela rhekhodo swi nga nyikiwa ntsena loko xibofo xo nyika xikombelo xi tiyisisiwile.

5.8. Swivilelo eka Mulawuri wa Marungula swi fanele ku yisiwa eka:

Mulawuri wa Marungula (Afrika Dzonga)

JD House, 27 Stiemens Street, Braamfontein,

Johannesburg, 2001

P.O. Box 31533, Braamfontein, Johannesburg, 2017

Imeyili ya swivilelo: [POPIAComplaints@info regulator.org.za](mailto:POPIAComplaints@info regulator.org.za).

Imeyili ya swivutiso swihi na swihi: [enquiries@info regulator.org.za](mailto:enquiries@info regulator.org.za)

## 6. XILETELO XA MULAWURI WA MARUNGULA

6.1. Kuya hi Xiyenge xa 10(1) of PAIA, kuya hi ku cinciwa ka Xiyenge xa 110 xa POPIA, marungula

Mulawuri u fanele ku pfuxeta no endla xiletelo xi va lona lexi vumbiweke hi Khomixini ya Timfanelo ta Ximunhu ya Afrika Dzonga (SAHRC) kuri na marungula walawo hi ndlela yo twisiseka na xivumbeko, tanihi leswi nga ta laviwaka hi munhu loyi a tsakelaka ku tirhisa mfanelo wihi na wihi lowu kumekaka eka PAIA na POPIA.

6.2. Kuya hi Xiyenge xa 10(2) xa PAIA (tanihi leswi xi cinciweke) xiletelo xi fanele ku katsa nhlamuselo ya:

(a) Swilo swa PAIA na POPIA;

(b) Ndlela na xivumbeko swa xikombelo swa:

(i) Ku fikelela rhekhodo ya huvo ya vaaki leyi langutisiwaka hi vuenti eka Xiyenge xa 11; na

(ii) Ku fikelela rhekhodo ya huvo leyi nga riki ya mfumo leyi langutisiwaka hi vuenti eka Xiyenge xa 50;

(c) Mfuneto lowu nga kona ku suka eka Muofisiri wa Marungula ya huvo ya vaaki kuya hi PAIA na POPIA;

- (d) Mpfuneto lowu nga kona ku suka eka Mulawuri wa Marungula kuya hi PAIA na POPIA;
- (e) Mindziho hinkwayo eka nawu leyi kumekaka mayelana na goza kumbe ku hluleka ku teka goza mayelana na mfanelo kumbe ntirho lowu nyikiweke kumbe wu bohiweke hi PAIA na POPIA, ku katsa ndlela yo endla xivilelo:
- (i) Xivilelo xa le ndzeni;
  - (ii) Xivilelo eka Mulawuri wa Marungula; na
  - (iii) Xikombelo na khoto ehenhla ka xiboho hi Muofisiri wa Marungula wa huvo ya vaaki, xiboho eka xivilelo xa le ndzeni, xiboho hi Mulawuri wa Marungula kumbe xiboho xa nhloko ya huvo leyi nga riki ya mfumo;
- (f) Swihlawulekisi swa Xiyenge xa 14 leswi lavaka huvo ya vaaki ku vumba xibukwana, na hilaha ku nga fikeleriwaka Xibukwana;
- (g) Swihlawulekisi swa Xiyenge xa 15 leswi nyikaka ku paluxa ko tinyiketela eka swiyenge swa tirhekhodo ta huvo ya vaaki;
- (h) Switiviso leswi nyikiweke kuya hi Swiyenge swa 22 na 54 mayelana na tihakelo leti hakeriwaka mayelana na swikombelo swo fikelela; na
- (i) Swinawana leswi endliweke kuya hi Xiyenge xa 92

6.3. Kuya hi Xiyenge xa 10(3) xa PAIA (tanihi leswi xi cinciweke) Mulawuri wa Marungula u fanele, loko swi boha, pfluxeta no kandziyisa xiletelo hi ku hambana loku nga tluleki malembe mambirhi.

6.4. Xiyenge xa 10(4) xi hlamusela leswaku xiletelo xi fanele kuva kona tanihi leswi bohiweke.

6.5. Loko u ri na swivutiso swihi na swihi, mayelana na leswi, tihlanganisi na Mulawuri wa Marungula thwii eka:

Webusayiti: [www.inforegulator.org.za](http://www.inforegulator.org.za).

Kherefu ya Poso: P O Box 31533

Braamfontein

JOHANNESBURG

2017

Kherefu ya Ndhawu: JD House 27 Stiemens Street,  
Braamfontein, JOHANNESBURG,  
2001

## 7. HILAHA U NGA FIKELAKA TIRHEKHODO LETI KHOMIWEKE HI RAND WATER

Magoza laya landzelaka ya fanele ku tekeriwa enhlokweni u nga si yisa xikombelo:

### 7.1. Goza ra 1: Xana u ringanerile ku tirhisa Nawu ku kombela ku fikelela?

- 7.1.1 U komberiwa ku tekela enhlokweni Xiyenge xa 7 (1) xa Nawu lexi nge:  
“Nawu a wu tirhi eka rhekhodo ya huvo ya vaaki kumbe huvo leyi nga riki ya mfumo loko-
- (a) rhekhodo yeleyo yi komberiwa hi xikongomelo xa mafambiselo ya vugevenga kumbe ya vaaki;
  - (b) Ku komberiwa endzhaku ka ku sungula ka mafambiselo ya vugevenga kumbe ya vaaki kuya hi leswi nandzu wu nga vaka xiswona; na ku humelerisa kumbe ku fikeleriwa ka rhekhodo yeleyo ya xikongomelo lexi hlamuseriwaka eka ndzimana ya (a) swi kumeka eka nawu wun'wana wih na wihi.
- 7.1.2 Loko Xiyenge xa 7(1) xi tirha, a wu nge tisi xikombelo kuya hi Nawu lowu. U fanele ku tirhisa milawu na tindlela to kuma marungula ya foramu leyi faneleke na maendlelo lawa u khumbhekaka eka wona.
- 7.1.3 U komberiwa ku langutisa Xiyenge xa 45 xa Nawu lexi nyikaka matimba eka Rand Water ku alela xikombelo xo fikelela rhekhodo loko: (a) xikombelo i ntlhontlho wa xivilelo kumbe ntlhontlho hi xinawu; kumbe (b) ntirho lowu khumbhekaka eku humeleriseni xikombelo wu tava wo twala nova swi nga twali ku hambukisiwa ka switirhisiwa swa Rand Water.

### 7.2. Goza ra 2: Xana marungula lama ya komberiweke ya kumeka hi xivumbeko xa rhekhodo?

- 7.2.1 Lemuka leswaku Nawu wu tirha ntsena eka tirhekhodo leti nga kona hi nkarhi wo amukela xikombelo xa wena.
- 7.2.2 Nawu a wu sindzisi un'wana ku tumbuluxa rhekhodo leyi nga riki kona sweswi hi nkarhi lowu xikombelo xi endliweke ha wona. Xikombiso, Nawu a wu nge tirhisiwi ku kuma swivangelo swa xiboho lexi tekiweke eka Rand Water loko swivangelo sweswo swi nga rhekhodiwangi.



7.2.3 Loko u ri na xitiyisiso kuri rhekhodo yi kona, hi kombela u hi kombisa eka fomo ya xikombelo leyi nga kona.

**7.3. Goza ra 3:** Xana rhekhodo yina kumbe ehansi ka vulawuri bya Rand Water?

7.3.1 Rand Water i nhlango lowukulu naswona ku lavana na tirhekhodo leti komberiwake swi nga lava nkarhi wo leha swinene, switirhisiwa na madurhelo.

7.3.2 Nawu wu vula leswaku rhekhodo leyi komberiwaka yi fanele kuva eka kumbe ehansi ka vulawuri bya Rand Water. Hambiswiritano, eka swikongomelo swa Nawu, rhekhodo leyi nga le mavokweni ya kumbe ehansi ka vulawuri bya (a) mutirhi wa Rand Water kumbe (b) mukontiraka wo tiyimela loyi a thoriweke hi Rand Water yitekiwa tanihi rhekhodo ya huvo ya vaaki kumbe huvo leyi nga riki ya mfumo, hi ku landzelelana. Loko u ri hava xitiyisiso xa loko rhekhodo yiri emavokweni ya kumbe ehansi ka vulawuri bya Rand Water, u komberiwaka ku hi kombisa eka fomo ya xikombelo leyi nga kona.

7.3.3 Tanihi leswi hlamuseriwake eku sunguleni, Xiyenge xa 45 (b) xa Nawu xi nyika matimba eka Rand Water ku alela xikombelo xo fikelela rhekhodo loko ntirho lowu khumbhekaka eku humeleriseni ka xikombelo swi twalwa no hambukisa hi ndlela leyi nga twariki switirhisiwa swa Rand Water.

**7.4. Goza ra 4:** Fomo ya Xikombelo

7.4.1 Ku fikelela marungula lawa ya longoloxiweke laha henhla swi nga komberiwaka hi:

7.4.2 Ku tata fomo leyi nga kona ("Fomo ya xikombelo xo fikelela rhekhodo ya huvo ya vaaki"); na

7.4.3 Hakelo ya ntsengo lowu vekiweke tanihi leswi wu bohiweke eka Tixedulu ta 1 na 2 ta Xibukwana lexi. Hambiswiritano, muendli wa xikombelo loyi a lavaka ku fikelela rhekhodo leyi nga na marungula ya yena hi muendli wa xikombelo yoloye a nga fanelangi ku hakela ntsengo wa xikombelo.

7.4.4 Muendli wa xikombelo u fanele ku kombisa loko xikombelo kuri xa khopi ya rhekhodo kumbe loko muendli wa xikombelo a lava ku kambela tirhekhodo etihofisini ta Rand Water.

7.4.5 Ku fikelela ka marungula lama hlamuseriwake swi ta pfumeleriwa ntsena eka muendli wa xikombelo hi ndlela leyi xi komberiwake ha yona, handle ka loko ndlela

yeleyo yi ta kavanyeta mafambiselo na mitirho ya Rand Water kumbe ku onha tirhekhodo ta yona kumbe ku tlula timfanelo ta vun'winyi.

- 7.4.6 Loko kuya hi swivangelo swo twala, ku fikeleriwa a ku nge nyikiwi hi ndlela ya xikombelo kambe ku nga endliwa hi ndlela yin'wana, kutani ntsengo wo fikelela wu nga hlayeriwa kuya hi ndlela leyi muendli wa xikombelo a swi komberiseke xiswona.
- 7.4.7 Loko muendli wa xikombelo a hluleka ku hlaya kumbe ku tsala, kumbe a ri na vutsoniwa, kutani a nga endla xikombelo xa rhekhodo hi ku hlamusela hi nomu, laha Muofisiri wa Marungula a nga ta tata fomo hi ku yimela muendli wa xikombelo yoloye no nyika furnish muendli wa xikombelo hi fomo yeleyo yi tatiweke.
- 7.4.8 Muendli wa xikombelo u fanele ku kombisa swi va erivaleni eka fomo ya xikombelo:
- 7.4.8.1 Loko va tsakela ku tivisiwa hi ku humelela ka xikombelo xa vona hi riqingho kumbe hi ndlela yihi na yihi yin'wana.
- 7.4.8.2 Xiyimo lexi xikombelo xi endliwaka loko marungula ya komberiwa hi ku yimela un'wana.
- 7.4.9 Rand Water yi ta hlamula eka swikombelo hinkwaswo ku nga si hela 30 wa masiku eka ku amukeriwa ka xikombelo hi ndlela leyi vekiweke handle ka loko ku endliwe xivilelo xa Xiyenge xa 26 xa PAIA.

## **8. VUXOKOXOKO BYA WENA**

### **8.1. Ku hlengeletwa no Humelerisiwa hi Rand Water ka Vuxokoxoko bya Wena**

- 8.1.1 Rand Water yi tekela enhlokweni xihundla na vusirheleri bya vuxokoxoko bya wena naswona yi ta hlengeleta ntsena no humelerisa vuxokoxoko bya wena kuya hi nawu wa Afrika Dzonga lowu lawulaka vusirheleri bya vuxokoxoko bya wena. Ku fikela sweswi vuxokoxoko bya wena byi ta hlengeletwa no humelerisiwa kuya hi swipimelo swa nawu swo humelerisa vuxokoxoko bya nawu tanihi leswi nyikiwaka hi Nawu wo Sirhelela Vuxokoxoko bya Wena, 2013 (Nawu wa 4 wa 2013) ("POPIA"). Handle ko hambuka eka maendlelo ya khale, ku hlengeletwa no humelerisiwa ka vuxokoxoko bya wena hi Rand Water swi ta katsa, kambe a swi nge pimeriwi eka, ku vona kuri –

- 8.1.1.1. Swipimelo swo humelerisa hi ndlela ya xinawu ka vuxokoxoko bya wena swa eneriseka.

- 8.1.1.2. Ku humelerisiwa ka vuxokoxoko bya wena ku endliwa hi ndlela ya xinawu, laha swi bohaka naswona kuri hava swikongomelo swo tala, hi ndlela leyi sirhelelaka ku tsakela ka kahle ka marungula ya kahle naswona swi nga tluleki timfanelo ta vona.
- 8.1.1.3. Vuxokoxoko bya wena byi humelerisiwa ntsena hi mpfumelelo wa la khumbhekaka (kumbe munhu la nga na vuswikoti laha la khumbhekaka ku nga munhu lontsongo). Ku pfumela koloko ku nga yimisiwa nkarhi wihi na wihi, naswona hi nkarhi wolowo, Rand Water yi ta yimisa ku humelerisa vuxokoxoko bya wena:  
Ntsena loko vuxokoxoko bya wena byi nga humelerisiwa kuri hava mpfumelelo hi xikongomelo lexi nga le nawini tanihi leswi bohiweke hi POPIA.
- 8.1.1.4. Ku yisa emahlweni ku humelerisiwa ka vuxokoxoko bya wena swi ta fambelana na xikongomelo xo sungula lexi a ku hlengeleteriwa xona, tanihi leswi bohiweke ya xivilelo, switandzhaku leswi nga humelerisaka la khumbhekaka, ndlela leyi marungula ya hlengeletaweke, na timfanelo ta kontiraka na swiboho leswi nga kona exikarhi ka Rand Water na la khumbhekaka,
- 8.1.1.5. Magoza yo twala laya tekiweke ku vona kuri vuxokoxoko bya wena lebyi nyikiweke i bya ntiyiso, byi helerile nova byi nga hambukisi. Kuya hi leswi xikongomelo lexi vuxokoxoko bya wena byi hlengeletaweke kumbe ku humelerisiwa xi ta boha leswi faneleke ehansi ka swiyimo; na
- 8.1.1.6. La khumbhekaka ya pfumeleriwa ku tirhisa timfanelo ta yona ehansi ka POPIA mayelana vuxokoxoko bya wena.
- 8.1.1.7. Rand Water yi hlayisa vunene na xihundla xa vuxokoxoko bya la khumbhekaka lebyi yi nga na byona kumbe byi nga hansi ka vulawuri bya yona.
- 8.1.1.8. Mutirhisi wihi na wihi kumbe mani na mani la humelerisaka vuxokoxoko bya la khumbhekaka hi ku yimela Rand Water kumbe mulawuri, ku humelerisa marungula walawo ntsena hi vutivi kumbe ku pfumeleriwa hi Rand Water, no khoma vuxokoxoko bya wena tanihi bya xihundla naswona a nga byi paluxi handle ka loko swi laviwa hi nawu kumbe eku endleni ka ntirho wa vona.
- 8.1.1.9. Laha ku nga na swivangelo swo twala ku tshembha kuri vuxokoxoko bya wena bya la khumbhekaka byi fikeleriwile kumbe ku kumiwa hi munhu loyi a nga pfumeleriwangi, Rand Water yi tivisa Mulawuri wa Marungula na la khumbhekaka laha ku tiviwa kala khumbhekaka ku nga ta tumbuluxiwa. Rand Water yi ta hlwerisa ntsena ku tivisa la khumbhekaka loko huvo ya vaaki yiri na vutihlamuleri byo sivela, ku kumisisa kumbe ku lavisisa ka milandzu kumbe Mulawuri wa Marungula u boha

kuri xitiviso xexo xi ta sivela vulavisi bya vugevenga hi huvo ya vaaki leyi khumbhekaka.

8.1.1.10. La khumbhekaka, a nyikeke vumbhoni byo ringanela byo tiviwa, u nyikiwa mfanelo yo kombela Rand Water ku tiyisisa, kuri hava hakelo, loko Rand Water yi rina kumbe yi ri hava vuxokoxoko bya wena hi la khumbhekaka; naswona yi nga kombela rhekhodo kumbe nhlamuselo ya vuxokoxoko bya wena hi la khumbhekaka lebyi khomiweke hi Rand Water, ku katsa marungula hi ku tiviwa ka swiyenge swa vunharhu leswi nga na ku fikelela kumbe swi fikelerile vuxokoxoko bya wena bya la khumbhekaka.

## **8.2. Swikongomelo swo humelerisiwa ka vuxokoxoko bya wena hi Rand Water**

8.2.1. Rand Water yi ta humelerisa vuxokoxoko bya wena hi swivangelo swo hambana, ku katsa kambe ku nga pimiwi eka leswi landzelaka:

8.2.1.1. Ku hlayisa tirhekhodo ta khasimende;

8.2.1.2. Hi swikongomelo swo lava vatirhi;

8.2.1.3. Hi swikongomelo swo thola vatirhi;

8.2.1.4. Ku phakela vukorhokeri bya kahle eka tikhasimende;

8.2.1.5. Ku phakela vukorhokeri bya nkoka wo engeteleka eka tikhasimende;

8.2.1.6. Eka xihlawulekisi xa vukorhokeri bya rihanyo na xitsundzuxo xa vunene eka vatirhi;

8.2.1.7. Ku hlayisa tiakhawunti ta Rand Water na tirhekhodo ta swa timali;

8.2.1.8. Ku seketela no fambisa vatirhi va Rand Water;

8.2.1.9. Ku tirhisiwa ka thekinoloji ku sirhelela nhundzu ya Rand Water;

8.2.1.10. Ku hlela no humelerisa swikoxo;

8.2.1.11. Ku kumisisa no sivela vuxisi, vukungundzwana, na vugevenga byin'wana;

8.2.1.12. Eka ndzavisiso wa makete na vuhleri bya tinhlayonhlayo;

8.2.1.13. Ku landzelela swilaveko swa nawu na vulawuri;

8.2.1.14. Ku tiyisisa ku tiviwa ka la khumbhekaka.

8.2.1.15. Hi swikongomelo swo fambafamba;

8.2.1.16. Hi vufambisi byo angarhela, swa timali na xibalo;

8.2.1.17. Hi swikongomelo swa nawu na swa kontiraka;

8.2.1.18. Ku kambela ku fikelela eka, ku hlayisa no fambisa tindhawu na switirhisiwa swa Rand Water;

8.2.1.19. Ku pfuna ku antswisa nkoka wa vukorhokeri bya Rand Water;

- 8.2.1.20. Ku vuyerisa xikweleti; na;
- 8.2.1.21. Ku endla vuhleri no kambela khasimende.

### **8.3. Datara ya lava khumbhekaka lava Vuxokoxoko bya Vona byi humelerisiwaka hi Rand Water**

- 8.3.1. Vuxokoxoko bya wena bya swiyenge leswi landzelaka swa datara ya lava khumbhekaka bya humelerisiwa:
  - 8.3.1.1 Swirho swa Bodo ya Valawuri;
  - 8.3.1.2. Swirho swa Vufambisi;
  - 8.3.1.3. Vatirhi na vatirhi lava nga thoriwaka;
  - 8.3.1.4. Tikhonsalithente;
  - 8.3.1.5. Vavileri & vavutisi;
  - 8.3.1.6. Vayimeri va Nkwama wa Phenceni ya Rand Water;
  - 8.3.1.7. Valawuri, Vafambisi na Vatirhi va swiphemu swa tikhamphani;
  - 8.3.1.8. Van'waticontirka vale handle;
  - 8.3.1.9. Vaphakeri va vanyiki va vukorhokeri;
  - 8.3.1.10. Tikhasimende na vatirhi va vona;
  - 8.3.1.11. Vanhu lava voniweke hi swifaniso swa CCTV / vhidiyo;
  - 8.3.1.12. Vanhu lava kombiseke ku tsakela eka vukorhokeri bya Rand Water;
  - 8.3.1.13. Vavuyeriwa va matshalatshala ya Vuvekisi bya Mabindzu ya Rand Water ku katsa Nkwama wa Rand Water; na
  - 8.3.1.14. Datara ya lava khumbhekaka leyi hehliweke eka vulavisisi bya Rand Water.
  - 8.3.1.15. Swirho swa ndyangu na vanghana va vatirhi

### **8.4. Vuxokoxoko bya wena byi humelerisiwa hi Rand Water**

- 8.4.1. Swiyenge leswi landzelaka swa vuxokoxoko bya wena byi aviwa hi Rand Water:
  - 8.4.1.1. Vuxokoxoko bya wena bya vanhu va ntolovelo;
  - 8.4.1.2. Mahanyelo na rihanyo ra vaaki;
  - 8.4.1.3. Migingiriko ya bindzu;
  - 8.4.1.4. Nhundzu leyi leyi nyikiweke na vukorhokeri lebyi endliweke;
  - 8.4.1.5. Mavonelo ya wena na/kumbe ku tsakela;

- 8.4.1.6. Vuxokoxoko bya ndyangu na vanghana;
- 8.4.1.7. Dyondzo na matimu ya ntirho;
- 8.4.1.8. Swifaniso leswi voniwaka swa vanhu swi kumiweke eka CCTV;
- 8.4.1.9. Vuxokoxoko bya timali; na
- 8.4.1.10. Vuxokoxko bya ntsariso wa khamphani eka vanhu va vulawuri.

## **8.5. Vuxokoxoko byo hlawuleka bya wena byo humeleriwa hi Rand Water**

8.5.1. Rand Water yi ta humelerisa swiyenge leswi landzelaka swa vuxokoxoko byo hlawuleka bya wena:

- 8.5.1.1. Marungula mayelana na rixaka na/kumbe vutumbuluki bya ntlawa;
- 8.5.1.2. Marungula ya vuxirho bya nhlango wo yimela vatirhi;
- 8.5.1.3. Milandzu kumbe milandzu leyi hehliwaka;
- 8.5.1.4. Vuxirho bya vukhongereri kumbe ku tshembhela kun'wana;
- 8.5.1.5. Vuxokoxoko bya miri / rihanyo ra miehleketo
- 8.5.1.6. Mafambiselo ya vugevenga, mimbuyelo & ku gweva

## **8.6. Vavuyeriwa lava Vuxokoxoko bya vona byi aviweke**

8.6.1. Rand Water yi ta ava vuxokoxoko bya wena na vavuyeriwa lava landzelaka kumbe swiyenge swa vavuyeriwa:

Loko xilaveko xi laveka, Rand Water yi ta ava vuxokoxoko bya wena lebyi yi byi humeleriwa na lava khumbhekaka hi voxwe. Loko leswi swi boha, Rand Water yi boheka ku landzelela swihlawulekisi leswi nga kona swa POPIA. Leswi landzelaka i nhlamuselo ya swiyenge swa vavuyeriwa va Rand Water va nga lavaka ku ava vuxokoxoko byin'wana bya wena, hi swivangelo swin'wana:

- 8.6.1.1. Vandyangu, vatirhisani na vayimeri va la khumbhekaka;
- 8.6.1.2. Tiejensi ta mitirho na vathori;
- 8.6.1.3. Mihlangano ya vukorhokeri bya timali;
- 8.6.1.4. Tiejensi ta rheferense ya swikweleti;
- 8.6.1.5. Nhlaysi wa rihanyo, mihlangano ya vaaki na vunene;
- 8.6.1.6. Vatiri va xiphurofexini va nhlaysi wa rihanyo;
- 8.6.1.7. Mfumo wale xikarhi;

- 8.6.1.8. Tiejensi ta vatrhi va nawu;
- 8.6.1.9. Tikhoto ta nawu, tikhomixii ta vulavisisi na tihuvo tin'wana;
- 8.6.1.10. Vatrhisani va bindzu;
- 8.6.1.11. Vaendli va swikoxo na vavuyeriwa eka nhundzu ya vafi;
- 8.6.1.12. Vanhu lava endlaka swivutiso kumbe swivilelo;
- 8.6.1.13. Valavisisi lava nga riki va mfumo;
- 8.6.1.14. Vadyondzisi na tihuvo to kambela;
- 8.6.1.15. Valavisisi va swikoxo;
- 8.6.1.16. Vaphakeri va vanyiki va vukorhokeri;
- 8.6.1.17. Tihuvo ta vumaki;
- 8.6.1.18. Valawuri va vayimeri na vulawuri;
- 8.6.1.19. Vakoxi va swikweleti na tiejensi to landzelerisa;
- 8.6.1.20. Swiyenge swin'wana swa vufambisi swa Rand Water;
- 8.6.1.21. Van'watinkota na N'watikonta-Jenerali;
- 8.6.1.22. Vafambisi va nkwama wa phenceni;
- 8.6.1.23. Mihlangano ya vatrhi; na
- 8.6.1.24. Mihlangano ya vusirheleri.

## **8.7. Minkhuluko leyi Kunguhatiweke ya Ntleketlo/Tsemekanya ya Vuxokoxoko bya wena**

- 8.7.1. Hiku famba ka nkarhi Rand Water yi nga lava vuxokoxoko bya wena of datara ya lava khumbekeka na swiyenge swa vunharhu na matiko yan'wana. Loko ku tshuka kuri na xilaveko xexo, Rand Water yi boheka ku vona kuri kuna ku landzelela eka swihlawulekiso leswi nga kona swa POPIA. Leswi swi ta endliwa ntsena loko xilaveko xin'we kumbe swo tala swi fikeleriwa:
  - 8.7.1.1. Xiyenge xa vunharhu lexi nga muvuyeriwa wa marungula xi fanele ku landzela nawu, lowu bohaka mabindzu kumbe ntwanano lowu nyikaka mpimo wa nsirhelelo wo ringanela lowu—
    - (i) landzelelaka milawu kahle ku humelerisiwa ko twala ka marungula laya fanaka naya swipimelo swa le nawini swo humelerisiwa ka vuxokoxoko bya wena mayelana na la khumbhekaka la nga munhu wa ntolovelo na, laha swi tirhekaka, munhu wa vulawuri, leswi vekiweke eka POPIA; na

- (ii) ku katsa swihlawulekisi, leswi fanaka na Xiyenge xa 72 xa POPIA, mayelana na ku hundzuseriwa kun'wana ka vuxokoxoko bya wena kusuka eka muamukeri kuya eka swiyenge swa vunharhu leswi nga le tikweni rimbe;

8.7.1.2. Datara ya loyi a khumbhekaka yi pfumela ku hundzisela;

8.7.1.3. Ku hundzisela i ka nkoka eku tirheni ka kontiraka exikarhi ka la khumbhekaka na khamphani leyi ku vulavuriwaka hi yona, kumbe eku simekiweni ka swipimelo swa kontiraka leswi tekiweke ku hlamula eka xikombelo xa la khumbhekaka;

8.7.1.4. Ku hundzisela i ka nkoka eku hetiseni ka kontiraka kumbe ku tirha ka kontiraka leyi hetisiweke hi ku tsakela ka la khumbhekaka exikarhi ka khamphani leyi ku vulavuriwaka hi yona na xiyenge xa vunharhu; kumbe

8.7.1.5. ku hundzisela i ka u vuyeriwa ka la khumbhekaka, na—

- (i) a swi koteki ku kuma mpfumelelo wa la khumbhekaka eka ku hundziseriwa koloko; na
- (ii) loko a swi koteka kahle ku kuma mpfumelelo wolowo, la khumbhekaka u ta tala ku wu nyika.

## **8.8. Nhlamuselo yo Angarhela ya Thekinoloji ya Dijitali na Marungula (DTI) Swipimelo swa Vusirhelelo leswi Simekiweke eka Rand Water**

8.8.1. Rand Water yi ta thola thekinoloji yo ringanela ku hlayisa datara ehansi ka vuhlayiselo bya yona. Rand Water yi ta landzelela eka swipimelo swa DTI leswi amukelekaka ku sirhelela marungula ya khamphani na tileyara to hambana ta nsirhelelo ku hlayisa no hlayisa xihundla, vunene na vukona bya datara ya hina na marungula (ku katsa vuxokoxoko bya wena) swi ta tirhisiwa.

## **9. KU LANGUTISA XIKOMBELO**

9.1 Kuya hi swihlawulekisi Nawu, ku fikelela ka marungula laya komberiweke eka Rand Water ya ta nyikiwa loko:



- 9.1.1 Timhaka hinkwato ta mafambiselo leti vekiweke eka Nawu mayelana na xikombelo ta fikeleriwa; na
- 9.1.2 Ku fikelela ka marungula lama ya komberiweke a swi aleriwi kuya hi xivangelo xihi na xihi xo ala lexi vekiweke eka Nawu.
- 9.2 Swivangelo swo ala swi vekiweke eka Ndzimana ya 4 ya Xiphemu xa 2 xa Nawu, no katsa nsirhelelo lowu bohaka wa:
- 9.2.1. Marungula ya bindzu ya xiyenge xa vunharhu.
- 9.2.2. Marungula yan'wana ya xihundla.
- 9.2.3. Vuhlayiseki bya vanhu, na nsirhelelo wa nhundzu.
- 9.2.4 Tirhekhodo ta nkateko wa mafambiselo ya xinawu.
- 9.2.5 Ku tsakela ka swa ikhonomi na vunene bya timali bya Riphabliki na migingiriko ya mabindzu eka tihuvo ta vaaki.
- 9.2.6 Marungula ya ndzaviso wa xiyenge xa vunharhu, na nsirhelelo wa marungula ya ndzavisiso wa huvo ya vaaki.
- 9.2.7 Marungula yan'wana mayelana na matirhelo ya tihuvo ta vaaki.
- 9.3. Rand Water yi nga tlhela yi ala swikombelo leswi nga ntlhontlho wa xivilelo kumbe leswi nga endlaka kuva na ku aviwa lokukulu loku nga twariki ka switirhiwa.

## **10. TIRHEKHODO LETI KUMEKAKA XIKAN'WE-KAN'WE**

- 10.1 Kuya hi Xiyenge xa 15 xa PAIA, marungula laya landzelaka eka tinhlokomhaka leti landzelaka kuri hava xikombelo xa ximfumo eka webusayiti ya Rand Water, tiphositara na tiburochara:
- 10.1.1. Xiviko xa Lembe xo Hlanganela.
- 10.1.2. Switatimente swa timali swa lembe.
- 10.1.3. Marungula ya ntolovelo ntsena mayelana na Rand Water.
- 10.1.4. Swiyimo swa nkoka wa mati.
- 10.1.5. Pfhumba ra Kahle ra Mati.
- 10.1.6. Mbango.

- 10.1.7. Tihakelo ta mati na mintsengo.
- 10.1.8. Swiyimo ntolovelo swa mphakelo wa mati.
- 10.1.9. Marungula ya dyondzo eka mafambiselo ya tisisitimi eka vuhlayiseki, nkoka wa mati, tindlela ta matirhiselo ya mati, mafambiselo ya miako, mbhasisiso wa mati, nkululo, vuhleri bya mati, xitirhisiwa xa vulawuri.
- 10.1.10. Tiphurojeke ta Vutihlamuleri ta Mabindzu na Minongonoko.
- 10.1.11. Ku Humesa Xitatimente, minkhuvo na mapapila ya mahungu.
- 10.1.12. Tsalwa ra Khasimende.
- 10.1.13. Mimpimo ya madamu.
- 10.1.14. Swivandla.
- 10.1.15. Marungula ya thendara.
- 10.1.16. Xikimi xa Rihanyo xa Rand Water.

## **11. TIRHEKHODO LETI FANELEKE KU KOMBERIWA XIMFUMO**

- 11.1 Rand Water yi khoma marungula mayelana na tinhlokomhaka leti landzelaka leti faneleke ku komberiwa ximfumo kuya hi Xiyenge xa 7.4.
  - 11.1.1. Timhaka ta swa xinawu na nawu.
  - 11.1.2. Nhlango na vulawuri.
  - 11.1.3. Swiyenge swa Vuthori.
  - 11.1.4. Timali na maxavelo.
  - 11.1.5. Mafambiselo ya makhombo.
  - 11.1.6. Vukorhokeri na mafambiselo.
  - 11.1.7. Vuhlanganisi na vuxaka bya vaaki.
  - 11.1.8. Tikontiraka ta injhiniyere, swihlawulekisi na swivutiso.
  - 11.1.9. Mphakelo wa mati na nxaxamelo.
  - 11.1.10. Nsirhelelo wa tiphayiphi ta Rand Water na vukorhokeri.
  - 11.1.11. Swihlovo, madamu yale hansi na tindhawu to lahla malakatsi.
  - 11.1.12. Matirhelo ya switoci swo pompo na tidepoto.
  - 11.1.13. Ku nghanisa na tindhawu.
  - 11.1.14. Vukorhokeri bya xisayense.
  - 11.1.15. Mafambiselo yo hlengeleta na vulawuri bya nthyakiso.
  - 11.1.16. Tiphurojeke ta miganga.
  - 11.1.17. Vumaketi.
  - 11.1.18. Matirhelo yo xavisa mati.

11.1.19. Nkululo lowukulu.

11.1.20. Vutshuri.

11.2. Marungula laya vuriweke laha henhla ya kumeka hi ndlela leyi landzelaka:

11.2.1. Swiviko leswi yisiweke eka tikomiti ta vufambisi na Tihuvo.

11.2.2. Makanelwa ya tinhlengoletano ta tikomiti ta mafabiselo na Tihuvo.

11.2.3. Ku kanerisana (loku ngenaka na loku humaka).

11.2.4. Memorandamu wa le ndzeni na tiimeyi (exikarhi ka tindhawu ta hofisi nkulu).

11.2.5. Tirhasiti ta minxavo, switatimente na swikombelo.

11.2.6. Swiviko, tinhlayohlayo (swa rheberense yale ndzeni na le handle).

11.2.7. Ku dirhowa ka xithekini na swimakiwa swa swifaniso.

11.2.8. Matsalwa laya vekaweke.

11.2.9. Swibukwana swa matirhelo swa tindhawu na michini.

## **12. NDLELA YO LULAMISA EKA KU ALERIWA**

12.1 Loko endzhaku ko landzelela swilavelo swa endlelo leswi hlamuseriweke eka Xiyenge xa 7.4 laha henhla:

Xandla xa Muofisiri wa Marungula xi ala ku nyika ku fikelela ka marungula; naswona ku ariwa koloko ku ngayi hi xivangelo xihhi na xihhi lexi hlamuseriweke eka Nawu; muendli wa xikombelo a nga endla xivilelo ehenhla ka xiboho xexo xa Xandla xa Muofisiri wa Marungula eka Muofisiri wa Marungula.

12.2 Muendli wa xikombelo a nga endla xivilelo xa xikombelo Khoti ku pfuneka loko a nga enerisekangi hi xiboho xa Muofisiri wa Marungula.

## **13. VUKORHOKERI LEBYI NGA KONA**

13.1 Muxaka wa vukorhokeri: Rand Water yina vukorhokeri lebyi landzelaka eka swirho swa vaaki:

13.1.1. Vukorhokeri bya mati hi xitalo.

13.1.2. Vukorhokeri bya mati yo xaviswiwa.

13.1.3. Vukorhokeri bya nkululo.

13.1.4. Tiphurojeke ta miganga.

13.1.5. Marungulo eka timhaka ta mati na nkoka lowu fanaka.

13.1.6. Marungula yo angarhela mayelana na Rand Water.

13.2. Hilaha u nga fikelelaka vukorhokeri lebyi:

13.2.1. Vukorhokeri bya mati yo tala na yo xavisiwa na nkululo swa kumeka hi xitalo eka tienjensi ta Rand Water, ku fana na vulawuri bya muganga.

13.2.2. Mpfuno wa muganga wa kumeka eka tindhawu ta matiko xikaya na tindhawu ta swidakana.

13.2.3. Vukorhokeri bya marungula hi timhaka ta mati na nkoka lowu fanaka swi nga fikeleriwa hi le ka Muofisiri wa Marungula loyi ku nga tihlanganisiwa na yena eka marungula laya nyikiweke eka Xiyenge xa 5.

## **14. KU NGHENELELA KA VAAKI**

14.1. Rand Water yi simekile malulamiselo yo hambana yo nghenelela ka vaaki eka maendlelo ya pholisi no tirhisa matimnga ya Rand Water. Tindlela leti landzelaka ta vaaki ta kumeka, ku endlela ku lulamisa timhaka tin'wana ta nkoka eka ku tihlanganisa na swirho swa vaaki swirho swa:

14.1.1. Foramu ya Vukorhokeri bya Mati: Ku tihlanganisa thwiii na tikhasimende ta mati yo tala na vanghenisi va xandla va nkoka swi na xandla xa nkoka eku seketeleni ko tika na vukondleteri exikarhi ka vangehenisi va xandla eka mati na vukorhokeri bya nkululo eka ndhawu ya mohakelo eka Rand Water.

14.1.2. Vumaki & Foramu ya Tikhasimende Thwii: Foramu leyi yi amukela nkoka wa swiyenge swa vumaki swin'we na vukorhokeri hi Rand Water eka tikhasimende thwii.

14.1.3. Foramu ya Migodi: Foramu leyi yi tekela enhlokweni nkoka wa xiyenge xa migodi.

14.1.4. Tiforamu to Hlayisa Mati: Tiforamu leti ti tirha tanihi tindhawu ti kanela timhaka mayelana no hlayisa timhaka ta mati na ku tlakusiwa na ku antswisiwa ka tindhawu to hlayisa mati.

## **15. TIRHEKHODO LETI NYAMALELEKE**

15.1. Vaendli va swikombelo vana mfanelo yo kuma nhlamulo eka afidaviti eka tirhekhodo leti nga kumekiki, kambe leti muendli wa xikombelo a tava na tona loko rhekhodo a yi ri kona.

## 16. KU LAHLIWA KA TIRHEKHODO

16.1. Vaendli va swikombelo va ta tsundzuxiwa loko rhekhodo yo karhi yi lahliwile hi.

## 17. PFUXETA

17.1. Xibukwana lexi xi ta pfuxetiwa eka malembe manharhu yan'wana na yan'wana kumbe loko swiyimo swi cinca.

## 18. VUKOMBI

Nhlokomhaka ya Tsalwa	Nomboro ya Tsalwa.	Ndhawu
Promotion of Access to Information Act (Nawu wo Tlakusa ku Fikelela Marungula)	Nomboro ya 2 ya 2000	Inthanete
Protection of Personal Information Act (Nawu wa Nsirhelelo wa Marungula ya Vuwena)	Nomboro ya 4 ya 2013	Inthanete
Xilaveko xa Sisitimi ya Mafambiselo ya Nkoka	ISO 9001:2015	Hofisi ya QMO

## 19. RHEKHODO NA KU HLAYISA DATARA

Rhekhodo ya Tsalwa	Xivumbeko /Nomboro ya Tsalwa	Ndhawu	Nkarhi wo Tlherisela
Fomo ya A: Xikombelo xo fikelela rhekhodo ya huvo ya vaaki	RW Rec 00021 F	Ndzawulo ya Tirhekhodo ta Bindzu	5 wa malembe
Fomo ya B: Xitiviso xa xivilelo xa le ndzeni	RW Rec 00022 F	Ndzawulo ya Tirhekhodo ta Bindzu	5 wa malembe

## 20. MATIMU YO CINCA TSALWA

Tafula leri landzelaka rina matimu ya tsalwa leri na nhlamuselo wa mpfuxeto ha wun'we.

Siku	Nomboro ya Mpfuxeto wa Khale	Nomboro ya Mpfuxeto Wuntshwa	Nhlamuselo ya Mpfuxeto ha Wun'we
04/08/2017	Ku hava	01	Xivumbeko xa xivilelo xa ISO 9001
20/09/2019	01	02	Ku antswisiwa ka xivumbeko ku vona kuri kuna ku tirhiseka ka kahle, ku tivisa Xandla xa Muofisiri wa Marungula kuya hi ku cinca ka nhlangoano na katsa swihlawulekisi mayelana na ku kayivela na tirhekhodo leyi cukumetiweke.
06/05/2021	02	03	Ku fananisa na swilaveeko swa POPIA na ku cinca ka nhlangoano
09/09/2022	03	04	Ku hlanganisiwa ka PAIA na POPIA kuva Xibukwana xin'we na ku katsa swilo hinkwaswo swa nkoka swa POPIA no lulamisa DIO hi ku landzela xileriso xa CE. Ku tlhela ku fananisiwa Xibukwana na xivumbeko xa Mulawuri wa Marungula.